

FORMÅL:

Planen skal innføre krav i regelverket som omhandler lus, samt tilfredsstillende nærings- og ville laksebestanders behov ved optimal effekt av iverksatte tiltak mot lakselus i Lerøy Sjøtroll's geografiske plassering.

Definisjoner:

Tiltak: Alle tiltak som har reduserende effekt på lusenivå og –utvikling, ikke kun avlusning.

Målsetning: Et definert mål man ønsker å oppnå (ikke et absolutt krav).

Målsetninger 2023:

1. Behandlinger mot lus i fiskehelsenettverkene skal bidra til å opprettholde et lavt smittepress i området. Medikamentelle behandlinger skal holdes på et lavt nivå og hvert enkelt selskap er ansvarlig for å følge opp.

2. Lerøy Sjøtroll skal bruke forebyggende og/eller kontrollerende tiltak for å holde lusetall nede.

3. Innad i nettverket skal det opprettholdes bruk av ikke-medikamentelle metoder. Det oppfordres til rotasjon mellom metoder og å sikre tiltak mot re-smitte av lus fra behandlingsenhet. Det oppfordres også til å utvikle metoder for å begrense spredning av lus fra trengning.

4. Nettverket skal ha regelmessige møter, og selskapsrepresentanter skal så langt som mulig delta. De respektive selskap er ansvarlige for at representanter innen produksjon og fiskehelsetjeneste/ fiskehelsepersonell deltar. Den årlige gjennomgangen av felles luseplan skal fortrinnsvis skje ved fysisk møte.

Tiltak for å nå målsetningene:

Målsetning 1.

Lerøy Sjøtroll skal tilstrebe å holde lavest mulig lusenivå og samtidig ivareta fiskevelferd på best mulig måte. I brakkleggingssoner/ områder som kan forvente utfordrende perioder, kalles samtlige aktører tidligst mulig før/ i produksjonsperioden inn til lokale møter for planlegging av koordinerte tiltak. Nettverkskontakt kan benyttes til å kalle inn etter innspill fra aktør(er) i området. Lerøy Sjøtroll skal prioritere deltakelse i slike møter.

Målsetning 2.

Lerøy Sjøtroll skal ha egen lusebekjempelsesplan med plan for sine forebyggende tiltak.

Målsetning 3

Bruk og resultater av medikamentelle, ikke-medikamentelle og forebyggende metoder skal informeres om via nettverket. For å hindre re-smitte fra lus i frie vannmasser må avløpsvann fra brønnbåt og andre behandlingsenheter filtreres. Trengning må tilstrebes gjennomført slik at lus i minst mulig grad smitter naboenheter eller -lokaliteter.

Målsetning 4

Før de regelmessige møtene skal det være sendt ut rapport med ferske lusetall og fast agenda. Saker utenom agenda må inn til nettverkskontakt før møtet.
- Ved akutte hendelser/ behandlingssvikt som kan ha betydning for andre lokaliteter i området, skal nabolokaliteter varsles snarest. Nettverket informeres også, i neste ordinære nettverksmøte.

LERØY VEST AS

Skipavika 54
N-5397 Bekkjarvik
Norway

Phone + 47 91 91 18 00
Email firmapost@sjotroll.no
Org. nr: 886 813 082

SJØTROLL HAVBRUK AS

Skipavika 54
N-5397 Bekkjarvik
Norway

Phone + 47 91 91 18 00
firmapost@sjotroll.no
Org. nr: 929 363 833

Forpliktelser

1. Myndighetskrav: Lerøy Sjøtroll er ansvarlig for at myndighetskrav blir etterlevd på sine lokaliteter.

2. Informasjon: Avtalepartene plikter innad i nettverket å dele selskapssensitiv informasjon i henhold til vedlegg A. Telling av lakselus skal gjennomføres i henhold til regelverkets krav og videreformidles til Alt Inn eller nettverkssekretær, senest onsdag, slik at luserapport med tall for inneværende uke distribueres i nettverket på torsdag. Dersom tidsfrist ikke kan overholdes, rapporteres årsak til nettverkssekretær.

3. Felles lavere lusegrense før nyttår:

Nettverket forholder seg til områdevisse lusegrenser etter enighet i de respektive fiskehelsenettverk, eller sentralt i felles ledernetttverk

4. Bruk av telleteam: Lerøy Sjøtroll skal ha telleteam 1 gang pr måned. Alternativt annen uavhengig kvalitetssikring (gjelder ikke kamera-telling), der lusetallene rapporteres til nettverkssekretær. Formålet er å kvalitetssikre egne lusetellinger, og å styrke troverdigheten utad og tilliten innad.

5. Felles lavere lusegrenser i vårperioden:

Perioden med lusegrense på 0,2 utvides avhengig av bestemmelse fra felles ledernetttverk.

- Dispensasjon for stamfisk i henhold til Mattilsynets bestemmelser. Nettverket informeres snarest om detaljene i dispensasjonen.

6. Soner med felles brakklegging:

Dette er en viktig del av lusebekjempelsen. Se vedlegg 01: Brakkleggingssoner Hordalandsnettverkene. Mindre endringer i avgrensede område krever kun samtykke fra aktører i gjeldende område, ikke hele nettverket.

7. Følsomhetstester/ bruk av medikament:

Det skal før medikamentell behandling tas ut følsomhetstester fra representative lokaliteter i området, for vurdering av om følsomheten er akseptabel. Hvilke selskap og lokaliteter som skal ta ut resistensprøver avtales mellom aktørene i området.

- Ved badebehandling skal samme virkestoffgruppe brukes maksimalt to ganger pr enhet pr generasjon mot lus.

8. Plan for evt. nye medikament:

Dersom det kommer nye medikament i markedet skal følgende prinsipper følges:

- Faggruppe Fiskehelse kalles straks inn til møte, legemiddelprodusenten inviteres
- Det legges plan for optimal bruk av medikament med minst mulig risiko for resistensutvikling
- Viktig å unngå overforbruk, ved hjelp av forpliktende samarbeid

9. Gjentatt virkestoff fôr:

Ved fôrbehandling (emamectin benzoat eller kitinsyntesehemmere) skal samme virkestoffgruppe brukes maksimalt en gang pr enhet, pr generasjon. Slice til laks skal kun benyttes til fisk under 1 kg. Kitinsyntesehemmere skal benyttes i henhold til legemiddelanbefalingen. Det henvises ellers til god legemiddelpraksis.

10. Variasjon i metodebruk ikke-medikamentelt:

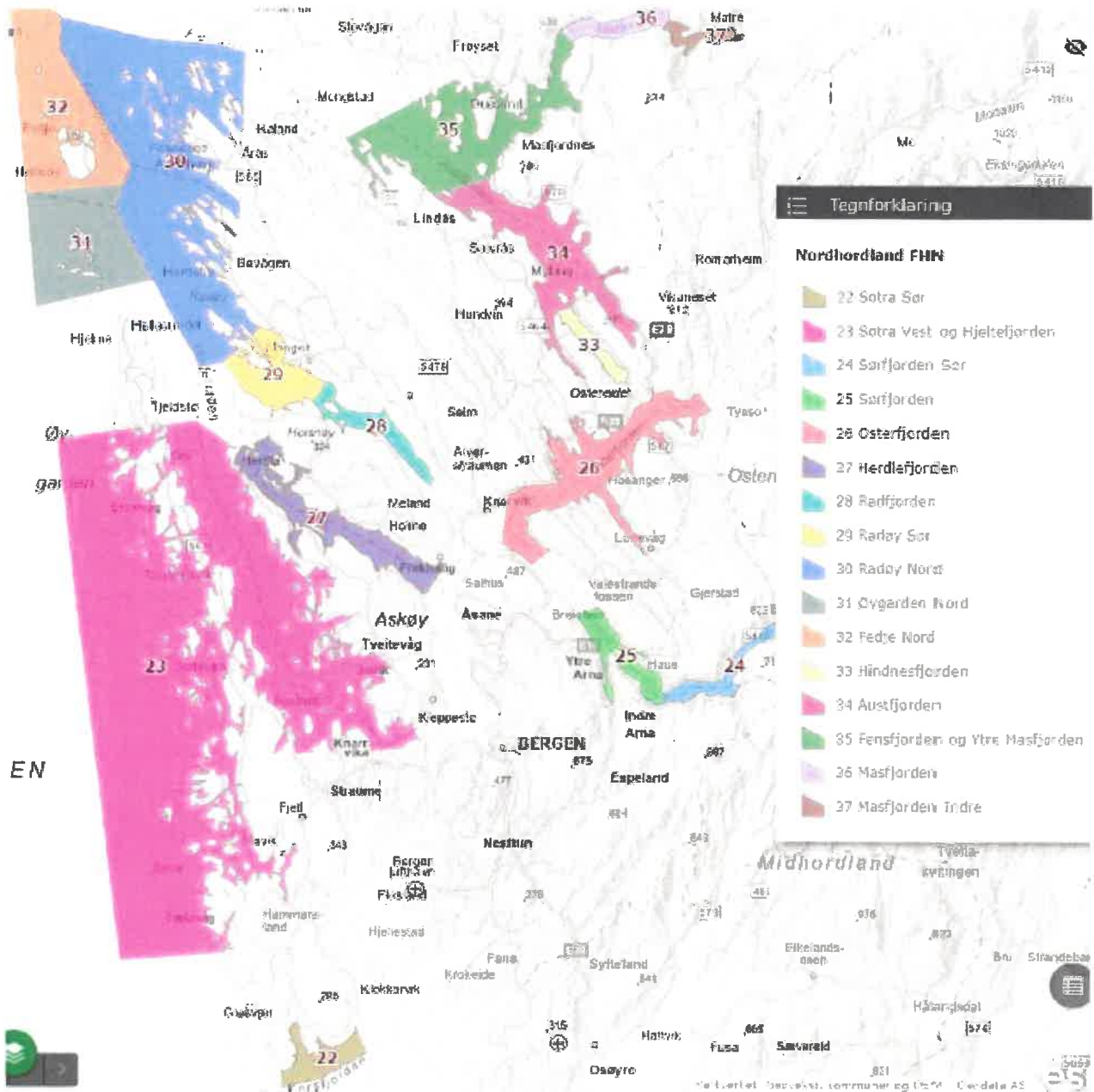
Det bør tilstrebes å benytte ulike metoder i nettverksområdet.

11. Fiskehelsepersonellet i Hordaland skal i "Faggruppe Fiskehelse Hordaland" = FFH, ha felles møte for årlig revidering av felles luseplan. Nettverkssekretær kaller, ansvar for å lede gruppen kan rulleres mellom fiskehelsestjenestene.

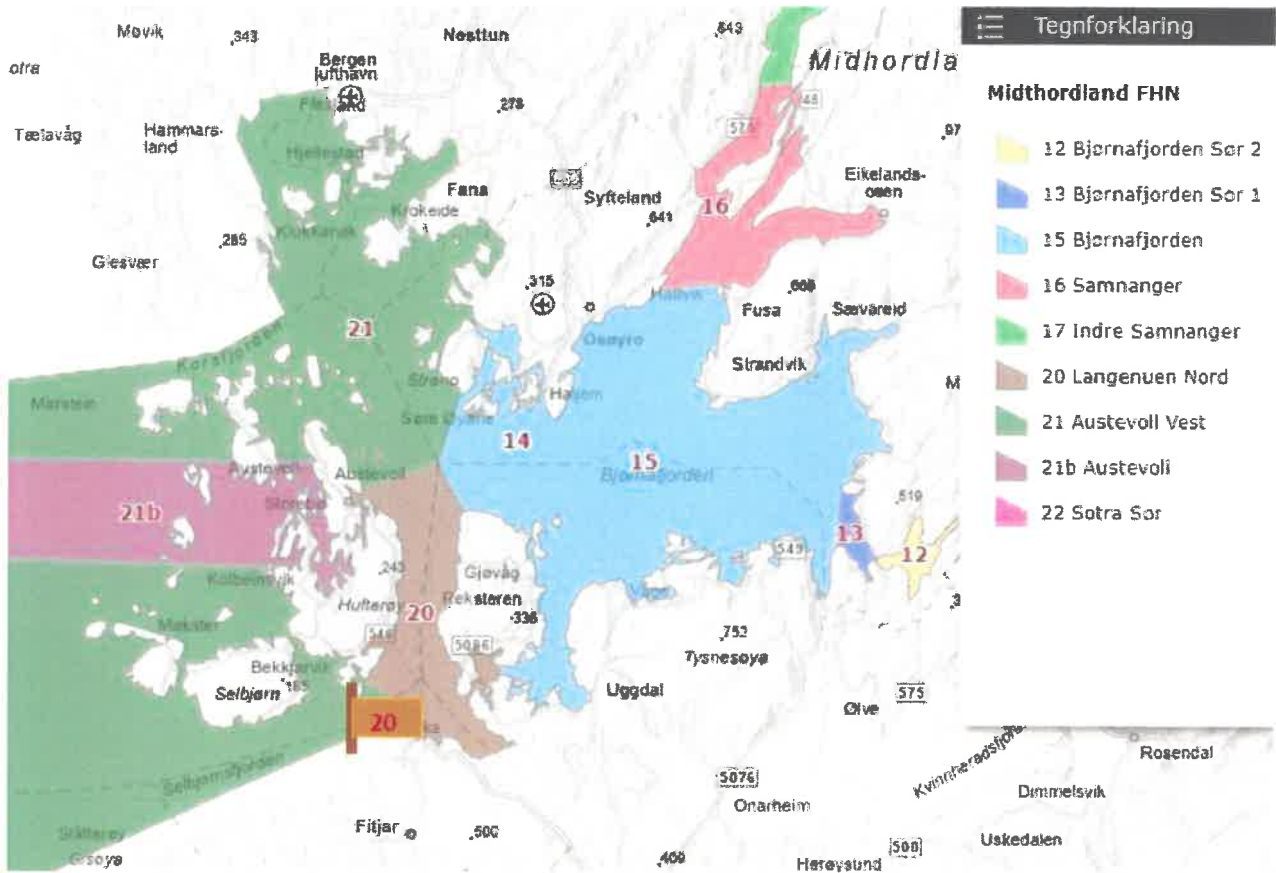
Vedlegg A: Smittehygieniske fellesområder og felles brakkleggingsperioder:

Bestemmes av Fiskeridirektoratet gjennom driftsplangodkjenning. En skal tilstrebe lengst mulig avstand mellom brakkleggingsgruppene. Brakkleggingsgrupper blir oppsummert i felles luseplan for regionen.

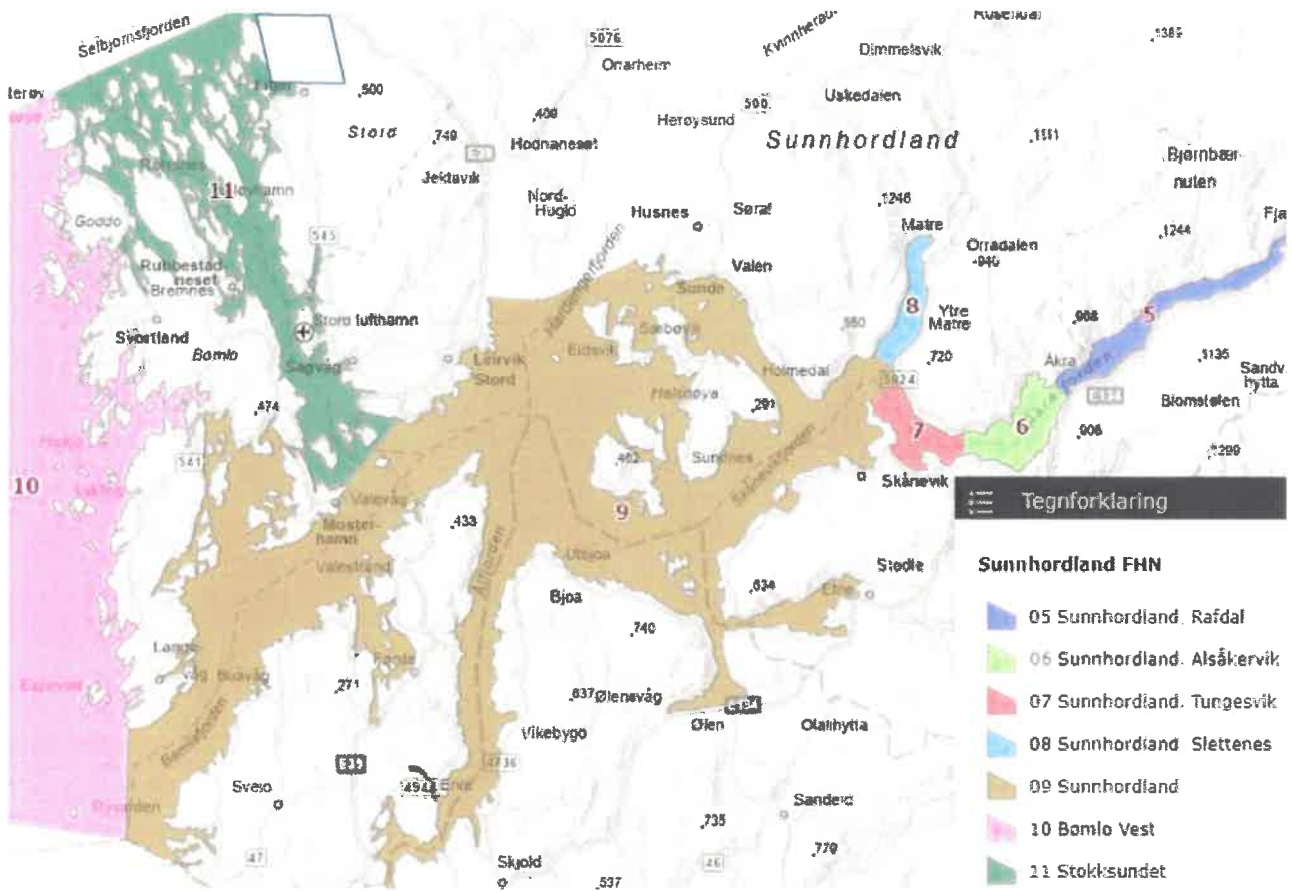
Kart Nordhordaland Fiskehelsenettverk (NFN)



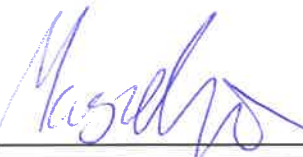
Midthordaland Fiskehelsenettverk (MFN) og Hardanger Fiskehelsenettverk (HFN)



Sunnhordaland Fiskehelsenettverk (SFN)



Fish Health manager: Magnus Kjellstad Lian

Signature:  Date: 06.10.2022